

Wrocław, dnia 25.03.2025 r.

Zapytanie ofertowe nr DZ/04/03/2025

na prace geofizyczne metodą elektrooporową w wariancie tomografii elektrooporowej (ERT)- w ramach projektu NCN OPUS-22: „Geneza i przebieg antropogenicznych i naturalnych deformacji terenu w obszarach pogórnicznych dawnej kopalni węgla brunatnego „Babina” – Etap 2: Wpływ warunków hydrogeologicznych na przebieg deformacji terenów pogórnicznych”

SZCZEGÓŁOWY OPIS PRZEDMIOTU ZAMÓWIENIA

I. ZAMAWIAJĄCY:

KGHM CUPRUM sp. z o.o. - Centrum Badawczo-Rozwojowe ul. Gen. Wł. Sikorskiego 2-8, 53-659 Wrocław	
REGON: 930093846 NIP: 8960001770 Tel. +48 71 78 12 201 kghmcuprum.com kghm@kghmcuprum.com	<u>Osoba do kontaktów w sprawie Zapytania:</u> Alicja Niedziela e-mail: alicja.niedziela@kghmcuprum.com

II. TRYB UDZIELANIA ZAMÓWIENIA

1. Zamawiający zgodnie z art. 4 ustawy z dnia 11 września 2019 r. Prawo zamówień publicznych (Dz. U. z 2021 r. poz. 1129 ze zm., dalej: „ustawa PZP”), nie jest podmiotem zobowiązany do jej stosowania, wobec powyższego, przedmiotowe postępowanie następuje zgodnie z zasadą uczciwej konkurencji.
2. Postępowanie prowadzone jest w oparciu o zasadę uczciwej konkurencji oraz główną zasadę najlepszej jakości do ceny.

III. MIEJSCE UPUBLICZNIENIA ZAPYTANIA OFERTOWEGO

Upublicznienie Zapytania ofertowego na stronie internetowej Zamawiającego: <https://kghmcuprum.com/przetargi/> oraz przesłanie do minimum 3 potencjalnych wykonawców.

IV. PRZEDMIOT ZAMÓWIENIA

Wspólny Słownik Zamówień (CPV)
71000000-8 Usługi architektoniczne, budowlane, inżynieryjne i kontrolne

„Niniejsze postępowanie nie podlega przepisom ustawy z dnia 11 września 2019 r. r. Prawo Zamówień Publicznych (Dz. U. z 2021 r. poz. 1129)”.

Przedmiotem zamówienia jest wykonanie powierzchniowych pomiarów geofizycznych metodą elektrooporową w wariacie tomografii elektrooporowej (ERT) wraz z interpretacją i wykonaniem raportu końcowego. Badania wykonane zostaną w obszarze gminy Trzebiel, obręb Nowe Czaple, powiat żarski w województwie lubuskim oraz w granicach Parku Krajobrazowego Łuk Mużakowa i Lasów Państwowych (nadleśnictwo Lipinki).

Obszar badań wskazany jest na Załączniku nr 1.

1. Szczegółowy opis przedmiotu zamówienia

W zakresie badań ERT przewiduje się wykonanie:

- 1) Przewiduje się wykonanie 18 profili o łącznej długości 5,0 km:

Lp.	Profil ERT	Projektowane profile	
		Długość profili [km]	Ilość profili
1	Zasięg rozpoznania 70m p.p.t., rozstaw elektrod pomiarowych 5m	0.585	4
2	Zasięg rozpoznania 30-40m p.p.t., rozstaw elektrod pomiarowych 3m	0.190	14
Łącznie długość profili:			5,0 [km]

2) Metodyka prac terenowych:

Metodyka prac terenowych została ukierunkowana na półszczegółowe rozpoznanie budowy ośrodka do głębokości ok. 70 m p.p.t. w południowa-wschodniej części obszaru badawczego nr 1 i północnej części obszaru badawczego nr 2 oraz szczegółowe rozpoznanie stref objętych procesami zapadliskowymi w rejonie obszaru 1.1. do głębokości ok 30 m p.p.t. W celu zapewnienia rozdzielczości oraz głębokości rozpoznani przyjęto następujące parametry układu:

Układ pomiarowy: trójelektrodowy (Pole-Dipole)

- ✓ Krok pomiarowy: 3 m, długość profilu: 190 m, ilość profili: 14 (obrazowanie do 30-40m p.p.t. na odcinku 110m)
- ✓ Krok pomiarowy: 5 m, długość profilu: 585 m, ilość profili: 4, (obrazowanie do 70 m p.p.t. na odcinku 300 m).

Procedury dotyczące wejścia na teren lasu zostaną przeprowadzone przez Wykonawcę.

3) Opracowanie wyników, przetwarzanie, interpretacja, modelowanie, przygotowanie raportu:

Przetwarzanie i interpretacja:

- konwersję danych do plików w formacie ASCII,
- analizę danych pod kątem ich jakości,
- obliczenie rzeczywistego (modelowego) rozkładu oporności,
- selekcję danych do opracowania przekrojów elektrooporowych,
- interpolację danych elektrooporowych w celu uzyskania rozkładu wartości w regularnych siatkach i opracowania przekrojów elektrooporowych,
- opracowanie map rozkładu oporności,
- wyznaczenie stref osiadań.

Modelowanie i przygotowanie raportu:

Należy wykonać kompleksową interpretację i modelowanie 3D z wykorzystaniem danych z pomiarów mikrograwimetrycznych w Obszarze 1.1 i synchronizację z modelem geologicznym.

Efekt końcowym będzie raport z opisem każdego etapu prac wraz z załącznikami oraz zestawieniem danych geofizycznych w formie zapisu cyfrowego.

Zamawiający zastrzega, że ostateczna długość profili pomiarów geofizycznych metodą elektrooporową w wariacie tomografii elektrooporowej (ERT) może ulec zmianie (zmniejszeniu) ze względu m.in. na warunki terenowe.

Zmniejszenie długości profili pomiarów geofizycznych metodą elektrooporową w wariancie tomografii elektrooporowej (ERT) spowoduje zmniejszenie ceny (wynagrodzenie Wykonawcy) w oparciu o przeliczenie ostatecznej liczby kroków pomiarowych w terenie i cenę jednostkową za krok pomiarowy w [m] na danej linii pomiarowej ustaloną w tym celu poprzez przeliczenie podanej w ofercie ceny jednostkowej z 1 km – w sposób szczegółowo określony w tabeli znajdującej się w Załączniku nr 2 do niniejszego Zapytania.

2. Wymagania Zamawiającego dotyczące przedmiotu zamówienia.

- 1) Sprzęt terenowy i pomiarowy powinien posiadać niezbędne atesty, zatwierdzenia i dopuszczenia do pracy na wiertniach.
- 2) Wykonawca musi dysponować taką ilością sprzętu i oprogramowania oraz pracowników aby mógł zapewnić terminowe wykonanie poszczególnych etapów prac.
- 3) Wykonawca powinien posiadać doświadczenie zdobyte w okresie ostatnich 10 lat przed upływem składania ofert, a jeżeli okres prowadzenia działalności jest krótszy niż 10 lat, w tym okresie, w wykonaniu minimum trzech usług geofizycznych w zakresie wykonywania badania i / lub rozpoznania budowy geologicznej pokładów węgla brunatnych i usług w zakresie wykonywania badań elektrooporowych w obszarach pogórnich,

Powyższe doświadczenie należy wykazać w Formularzu ofertowym stanowiącym Załączniku nr 2 wraz z załączeniem dokumentów potwierdzających wykonanie usługi.
- 4) Wykonawca powinien dysponować taką ilością osób, która zapewni prawidłową i terminową realizację zadania będącego przedmiotem niniejszego zapytania. Osoby te powinny posiadać odpowiednie wykształcenie i doświadczenie zawodowe w zakresie prac objętych niniejszym zapytaniem.

Zamawiający wymaga wskazania w ofercie:

 - minimum 3 osób pełniących dozór nad pracami z ramienia Wykonawcy w zakresie akwizycji, przetwarzania i interpretacji danych. Każda ze wskazanych osób musi posiadać doświadczenie w wykonaniu minimum trzech prac związanych z przedmiotem zamówienia, zdobyte w okresie ostatnich 10 lat przez złożeniem oferty.
 - minimum 3 osób obsługujących sprzęt terenowy i pomiarowy. Każda ze wskazanych osób musi posiadać doświadczenie w wykonywaniu minimum trzech prac obejmujących pomiar metodą tomografii elektrooporowej, zdobyte w okresie ostatnich 10 lat przez złożeniem oferty.
 - minimum 3 osób wykonujących przetwarzanie i interpretację pozyskanych danych. Każda ze wskazanych osób musi posiadać odpowiednie wykształcenie i doświadczenie w wykonywaniu minimum trzech tego typu prac. Powyższe doświadczenie osób w wykonywaniu prac powinno być zdobyte w okresie ostatnich 10 lat przez złożeniem oferty.
- 5) Wykonawca, w ramach wynagrodzenia za wykonanie zamówienia, jest zobowiązany przekazać Zamawiającemu autorskie prawa majątkowe do przedmiotu zamówienia z chwilą przekazania dokumentacji.
- 6) Wykonawca ponosi odpowiedzialność za działania osób, którym powierzy wykonanie określonych czynności związanych z realizacją przedmiotu zamówienia.
- 7) Przygotowanie dokumentacji:
 - dokumentację w części opisowej/interpretacyjnej/tabele i załączniki graficzne należy przekazać Zamawiającemu w wersji papierowej oraz elektronicznej na nośniku pendrive i/lub płycie DVD w formie edytowalnej oraz pdf wraz z plikami źródłowymi (edytowalnymi) – w 3 egzemplarzach
 - dane pozyskane w trakcie akwizycji terenowej należy przekazać w formie elektronicznej na nośniku pendrive i/lub płycie DVD.
- 8) Wykonawca zobowiązany jest do zachowania szczególnej dbałości w zakresie ochrony środowiska i gospodarki materiałami i odpadami podczas wykonywania wszelkich prac wynikających z przedmiotu zamówienia.
- 9) Wykonawca powinien udzielić minimum 12-miesięcznej gwarancji i rękojmi na przedmiot zamówienia.

V. KRYTERIUM OCENY OFERT

1. Zamawiający wybierze najkorzystniejszą ofertę, która uzyska najwyższą liczbę punktów, w oparciu o ustalone poniżej kryteria.
2. Kryteria wyboru oferty:
 - a) Zamawiający oceni i porówna jedynie te oferty, które zostały uznane za zgodne z przepisami prawa, zgodne z warunkami określonymi w niniejszym Zapytaniu i nie zostały odrzucone z powodu niespełniania warunków określonych w niniejszym Zapytaniu;
 - b) Oferta może uzyskać maksymalnie 100 punktów = 100%;
 - c) Przyjmuje się, że w zakresie każdego kryterium wyboru oferty 1% wagi kryterium = 1 pkt.
 - d) Przy wyborze ofert Zamawiający będzie się kierował następującymi kryteriami:

- **Kryterium nr 1: Cena ofertowa** — rozumiana jako cena netto przedmiotu zamówienia - waga kryterium 60 % (C) (maksymalnie 60 punktów)

Cena podana w ofercie powinna zawierać wszystkie koszty związane z realizacją zamówienia, w tym m.in. koszty takie jak wynagrodzenia, koszty delegacji, koszty noclegów i inne związane z realizacją usługi.

$C = \frac{C_{min}}{C_{of}} \times 60 \text{ pkt}$
gdzie:
C - liczba punktów możliwa do uzyskania w kryterium CENA
C _{min} - najniższa cena spośród ofert
C _{of} - cena oferty badanej

- **Kryterium nr 2: Doświadczenie oferenta** - waga kryterium 40% (D) (maksymalnie 40 punktów)

To kryterium będzie oceniane na podstawie liczby prac w ramach przedstawionego doświadczenia, zdobytego w okresie ostatnich 10 lat przed upływem terminu składania ofert, a jeżeli okres prowadzenia działalności jest krótszy niż 10, to w tym okresie, w wykonaniu minimum trzech usług geofizycznych w zakresie wykonywania badania i / lub rozpoznania budowy geologicznej pokładów węgla brunatnych i usług w zakresie wykonywania badań elektrooporowych w obszarach pogórnicznych.

Ocena zostanie dokonana na podstawie złożonego przez Wykonawcę wykazu wykonanych usług (minimum trzech), znajdującego się w Załącznik nr 2, zgodnie z poniższym podziałem:

- 3 udokumentowane usługi – 30 pkt.
- 4 i więcej udokumentowane usługi – 40 pkt.

Do wskazanego doświadczenia należy dołączyć potwierdzenie wykonania prac w postaci referencji, protokołów odbioru lub innych dokumentów potwierdzających wykonanie usługi.

Zdobyta ilość punktów = C + D

Jeżeli dwie lub więcej ofert przedstawia taki sam bilans ceny i innych kryteriów oceny ofert, Zamawiający może wezwać Wykonawców, którzy złożyli oferty, do złożenia w terminie określonym przez Zamawiającego ofert dodatkowych (Wykonawcy, składając oferty dodatkowe, nie mogą zaoferować cen wyższych niż zaoferowane w złożonych pierwotnie ofertach), ewentualnie Zamawiający spośród ofert może wybrać tę z najniższą ceną.

VI. TERMIN I MIEJSCE REALIZACJI ZAMÓWIENIA

Termin realizacji zamówienia: 3 miesiące od dnia podpisania umowy

Miejsce realizacji zamówienia:

Miejsce prac terenowych zgodnie z Załącznikiem nr 1 –
Mapa poglądowa badanego obszaru.

VII. OPIS SPOSOBU PRZYGOTOWANIA OFERT.

1. Brane będą pod uwagę jedynie oferty wypełnione na Formularzu ofertowym zgodnie z wzorem stanowiącym **Załącznik nr 2** oraz wymaganymi Załącznikami wskazanymi w niniejszym Zapytaniu.
2. Wykonawca może złożyć tylko jedną ofertę na całość przedmiotu zamówienia.
3. Wykonawca będzie związany ofertą przez 30 dni, licząc od dnia wyznaczonego do składania ofert.
4. Oferta wraz z załącznikami powinna zostać sporządzona czytelną techniką w języku polskim.
5. Oferta winna być zgodna z opisem przedmiotu zamówienia.
6. Formularz ofertowy wraz z załącznikami powinien być podpisany przez Wykonawcę lub osobę uprawnioną do jego reprezentacji zgodnie z informacjami ujawnionymi w ewidencji lub rejestrze właściwym dla działalności Wykonawcy lub zgodnie z przedstawionym pełnomocnictwem w tym zakresie. Podpisy muszą być złożone w sposób pozwalający na zidentyfikowanie osoby podpisującej.
7. W przypadku podpisania oferty przez pełnomocnika Wykonawcy do oferty należy obowiązkowo dołączyć pełnomocnictwo uprawniające do reprezentacji Wykonawcy w tym zakresie.
8. Nie dopuszcza się możliwości nanoszenia przez Wykonawcę jakichkolwiek zmian na uprzednio przygotowaną treść oferty po upływie terminu do jej złożenia.
9. Oferta powinna zawierać:
 - wycenę wszystkich kosztów związanych z realizacją zamówienia, sporządzoną w oparciu o wszystkie informacje zawarte w niniejszym Zapytaniu;
 - oświadczenie Wykonawcy o braku powiązań kapitałowych lub osobowych z Zamawiającym zgodnie ze wzorem stanowiącym Załącznik nr 3 do niniejszego Zapytania;
 - oświadczenie Wykonawcy o spełnieniu warunków udziału w postępowaniu stanowiących integralną część Formularza ofertowego, będącego Załącznikiem nr 2 do niniejszego Zapytania, w tym:
 - wykaz minimum trzech usług geofizycznych w zakresie wykonywania badania i / lub rozpoznania budowy geologicznej pokładów węgla brunatnych i usług w zakresie wykonywania badań elektrooporowych w obszarach pogórnictwa, wykonanych w okresie 10 lat przed upływem terminu składania ofert, a jeżeli okres prowadzenia działalności jest krótszy to w tym okresie. Na potwierdzenie wymagane jest dołączenie dokumentów świadczących o wykonaniu ww. usług w postaci kopii referencji, protokołów odbioru pracy, itp.,
 - wykaz osób przewidzianych do realizacji zadania będącego przedmiotem niniejszego zapytania, które zapewnią prawidłową i terminową realizację zadania. Osoby te powinny posiadać odpowiednie wykształcenie i doświadczenie zawodowe w zakresie prac objętych niniejszym zapytaniem, tj.:
 - ✓ minimum 3 osoby pełniące dozór nad pracami z ramienia Wykonawcy w zakresie akwizycji, przetwarzania i interpretacji danych, z których każda posiada doświadczenie w wykonaniu minimum trzech prac związanych z przedmiotem zamówienia, zdobyte w okresie ostatnich 10 lat przez złożeniem oferty.
 - ✓ minimum 3 osoby obsługujące sprzęt terenowy i pomiarowy, z których każda posiada doświadczenie w wykonywaniu minimum trzech prac obejmujących pomiar metodą tomografii elektrooporowej, zdobyte w okresie ostatnich 10 lat przez złożeniem oferty.
 - ✓ minimum 3 osoby wykonujące przetwarzanie i interpretację pozyskanych danych, z których każda posiada odpowiednie wykształcenie i doświadczenie w wykonywaniu minimum trzech tego typu prac. Powyższe doświadczenie osób w wykonywaniu prac powinno być zdobyte w okresie ostatnich 10 lat przez złożeniem oferty.
 - oświadczenie Wykonawcy, iż nie zalega z opłacaniem podatków, opłat oraz składek na ubezpieczenia zdrowotne i społeczne (jeśli dotyczy);

- aktualny odpis z właściwej ewidencji lub rejestru odpowiedniego dla prowadzonej działalności Wykonawcy jeżeli odrębne przepisy wymagają wpisu do ewidencji lub rejestru. Odpis powinien być wystawiony nie wcześniej niż 6 miesięcy przed upływem terminu składania ofert. Powyższego postanowienia nie stosuje się, gdy stwierdzenie wpisu do właściwej ewidencji lub rejestru jest powszechnie dostępne (jeśli dotyczy).

VIII. MIEJSCE, SPOSÓB I TERMINY SKŁADANIA OFERTY

1. Oferty składa się w formie elektronicznej w postaci dokumentów podpisanych podpisem kwalifikowanym bądź ePUAP na adres: przetargi@kghmcuprum.com .E-mail, należy zatytułować: „Oferta na prace geofizyczne metodą elektrooporową w wariantcie tomografii elektrooporowej (ERT)”
Zamawiający dopuszcza przesłanie skanów podpisanych dokumentów, zastrzegając możliwość wezwania Wykonawcy do przedstawienia oryginałów w celu weryfikacji.

Termin składania ofert: do 02.04.2025 r. do godz. 08:00
(decyduje data i godzina wpływu do Zamawiającego)

2. Oferty złożone po terminie podlegają odrzuceniu.

IX. ROZSTRZYGNIECIE/WYBÓR OFERTY

1. Otwarcie ofert nastąpi w dniu **02.04.2025 r. o godz. 08:30**
2. Wykonawca wybranej oferty zostanie poinformowany mailowo o zakończeniu postępowania i wyborze jego oferty.
3. O wynikach postępowania Zamawiający poinformuje pozostałych Wykonawców biorących udział w postępowaniu w sposób analogiczny do ogłoszenia Zapytania ofertowego.
4. Wykonawca może przed terminem otwarcia ofert zmienić bądź wycofać swoją ofertę. W kryterium oceny ofert brana będzie pod uwagę ostatnia złożona oferta przez Wykonawcę.
5. W toku badania i oceny ofert Zamawiający może żądać od Wykonawców wyjaśnień do treści złożonych ofert.

X. INFORMACJE O SPOSOBIE POROZUMIEWANIA SIĘ ZAMAWIAJĄCEGO Z OFERENTAMI

Forma i zasady porozumiewania się:

- 1) Każdy Wykonawca może zwrócić się drogą elektroniczną do Zamawiającego o wyjaśnienie treści Zapytania ofertowego w terminie nie później niż 3 dni robocze przed terminem składania ofert. Pytania należy składać na adres e-mail alicja.niedziela@kghmcuprum.com
- 2) Zamawiający zastrzega sobie prawo do pozostawienia pytania, które wpłynie po tym terminie bez odpowiedzi.
- 3) Treść zapytań wraz z wyjaśnieniami (bez ujawniania źródła zapytania) Zamawiający upubliczni na stronie internetowej pod adresem <https://kghmcuprum.com/przetargi/> oraz zawiadomi Wykonawców, którzy zgłosili swoje zainteresowanie postępowaniem, a także poinformuje drogą elektroniczną potencjalnych Wykonawców zaproszonych do złożenia oferty. Zamawiający odpowie na zadane przez Wykonawców pytania najpóźniej na 2 dni robocze przed terminem składania ofert.
- 4) W uzasadnionych przypadkach Zamawiający może, przed upływem terminu składania ofert, zmienić treść zapytania ofertowego. Dokonaną zmianę, Zamawiający upubliczni na stronie internetowej pod adresem <https://kghmcuprum.com/przetargi/> oraz poinformuje drogą elektroniczną o tym Oferentów, którym przekazano Zapytanie ofertowe.
- 5) Jeżeli w wyniku zmiany treści w Zapytaniu ofertowym jest niezbędny dodatkowy czas na wprowadzenie zmian w ofertach, Zamawiający przedłuży termin składania ofert informując o tym na

stronie internetowej pod adresem <https://kgmhcuprum.com/przetargi/> oraz poinformuje drogą elektroniczną Oferentów, którym przekazano Zapytanie ofertowe.

XI. WARUNKI UDZIAŁU W POSTĘPOWANIU

O udzielenie niniejszego zamówienia ubiegać się mogą Wykonawcy, którzy spełniają następujące warunki i złożą oświadczenie, że:

- a) posiadają uprawnienia do wykonywania określonej działalności lub czynności będących przedmiotem niniejszego zamówienia, jeśli ustawy nakładają obowiązek posiadania takich uprawnień;
- b) posiadają niezbędną wiedzę i doświadczenie, oraz przedstawią wykaz potwierdzający, że w ciągu ostatnich 10 lat przed upływem składania ofert, a jeżeli okres prowadzenia działalności jest krótszy niż 10 lat, w tym okresie wykonali z należytą starannością co najmniej trzy usługi geofizyczne w zakresie wykonywania badania i / lub rozpoznania budowy geologicznej pokładów węgla brunatnych i usługi w zakresie wykonywania badań elektrooporowych w obszarach pogórnich.
Zamawiający wymaga wskazania w Formularzu ofertowym stanowiącym Załącznik nr 2 wykazu usług oraz dołączenia referencji, protokołów odbioru lub innych dokumentów świadczących o wykonanych usługach.
- c) dysponują odpowiednim potencjałem technicznym i osobami zdolnymi do wykonania zamówienia tj.:
 - minimum 3 osobami pełniącymi dozór nad pracami z ramienia Wykonawcy w zakresie akwizycji, przetwarzania i interpretacji danych, z których każda posiada doświadczenie w wykonaniu minimum trzech prac związanych z przedmiotem zamówienia, zdobyte w okresie ostatnich 10 lat przez złożeniem oferty.
 - minimum 3 osobami obsługującymi sprzęt terenowy i pomiarowy, z których każda posiada doświadczenie w wykonywaniu minimum trzech prac obejmujących pomiar metodą tomografii elektrooporowej, zdobyte w okresie ostatnich 10 lat przez złożeniem oferty.
 - minimum 3 osobami wykonującymi przetwarzanie i interpretację pozyskanych danych, z których każda posiada odpowiednie wykształcenie i doświadczenie w wykonywaniu minimum trzech tego typu prac. Powyższe doświadczenie osób w wykonywaniu prac powinno być zdobyte w okresie ostatnich 10 lat przez złożeniem oferty.
Zamawiający wymaga wskazania w Formularzu ofertowym stanowiącym Załącznik nr 2 wykazu osób przewidzianych do realizacji zadania. Zamawiający dopuszcza wykazanie tej samej osoby/osób w każdym z powyższych wymagań pod warunkiem spełnienia ww. doświadczenia.
- d) znajdują się w sytuacji ekonomicznej i finansowej zapewniającej należyte wykonanie zamówienia;
- e) nie są prowadzone w stosunku do nich postępowania likwidacyjne, upadłościowe i nie pozostają w upadłości;
- f) nie zalegają ze składkami w Urzędzie Skarbowym i ZUS (jeśli dotyczy);
- g) nie są w sporze sądowym ze Spółką oraz nie zostało wydane żadne orzeczenie, z którego wynika, że Spółce przysługują roszczenia odszkodowawcze w stosunku do Wykonawcy;

W celu potwierdzenia spełnienia ww. warunków Wykonawcy złożą stosowne oświadczenie znajdujące się w Formularzu ofertowym wraz z wykazem doświadczenia i osób przewidzianych do realizacji zadania stanowiącego Załącznik nr 2 do niniejszego Zapytania. Złożenie podpisu pod oświadczeniem oraz przedstawienie dokumentacji świadczącej o wykonanych usługach objętych przedmiotem zamówienia zostanie uznane za potwierdzenie spełnienia warunków udziału w postępowaniu. Zamawiający dokona oceny spełniania warunków udziału w postępowaniu na zasadzie „spełnia-nie-spełnia”

XII. WARUNKI WYKLUCZENIA Z UDZIAŁU W POSTĘPOWANIU

Z udziału w postępowaniu wykluczone są podmioty powiązane osobowo lub kapitałowo z Zamawiającym. Przez powiązania kapitałowe lub osobowe rozumie się wzajemne powiązania między Zamawiającym lub

osobami upoważnionymi do zaciągania zobowiązań w imieniu Zamawiającego lub osobami wykonującymi w imieniu Zamawiającego czynności związane z przygotowaniem i przeprowadzaniem procedury wyboru Oferenta, a Oferentem, polegające w szczególności na:

- a) uczestniczeniu w spółce, jako wspólnik spółki cywilnej lub spółki osobowej;
- b) posiadaniu co najmniej 10% udziałów lub akcji, o ile niższy próg nie wynika z przepisów prawa;
- c) pełnieniu funkcji członka organu nadzorczego lub zarządzającego, prokurenta, pełnomocnika;
- d) pozostawaniu w związku małżeńskim, w stosunku pokrewieństwa lub powinowactwa w linii prostej, pokrewieństwa drugiego stopnia lub powinowactwa drugiego stopnia w linii bocznej lub w stosunku przysposobienia, opieki lub kurateli.

W celu potwierdzenia spełnienia ww. warunków Dostawcy/Wykonawcy złożą stosowne oświadczenie znajdujące się w **Załączniku nr 3** do niniejszego Zapytania.

XIII. ODRZUCENIE OFERTY

1. W niniejszym postępowaniu zostanie odrzucona oferta, która:
 - a) jest niezgodna z treścią niniejszego zapytania lub
 - b) jest niezgodna z wymaganym przez Zamawiającego opisem przedmiotu zamówienia lub
 - c) zawiera rażąco niską cenę w stosunku do przedmiotu zamówienia. Za rażąco niską cenę uważa się cenę znacznie odbiegającą od cen rynkowych i budzącą wątpliwości Zamawiającego co do możliwości wykonania przedmiotu zamówienia lub
 - d) została złożona przez Oferenta podlegającego wykluczeniu lub Oferenta niespełniającego warunków udziału w postępowaniu lub
 - e) jest niekompletna, tj. nie zawiera dokumentów i/lub oświadczeń wymaganych niniejszym Zapytaniem (pkt VII.) pomimo wezwania do uzupełnienia lub
 - f) zawiera nieprawdziwe informacje lub
 - g) w stosunku, do której Oferent nie złożył wyjaśnień lub uzupełnień żądanych przez Zamawiającego zgodnie z żądaniem lub
 - h) została zmodyfikowana po upływie terminu składania ofert lub
 - i) została złożona po upływie terminu składania ofert lub
 - j) nie została podpisana przez osoby reprezentujące podmiot gospodarczy zgodnie z informacjami ujawnionymi odpowiednio w ewidencji lub rejestrze właściwym dla działalności Dostawcy/Wykonawcy lub zgodnie z przedstawionym pełnomocnictwem bądź nie zostało dostarczone pełnomocnictwo, pomimo wezwania do przedłożenia prawidłowo podpisanej oferty/pełnomocnictwa.

XIV. POZOSTAŁE ISTOTNE INFORMACJE

1. Koszty udziału w postępowaniu ponoszą Wykonawcy.
2. Wynagrodzenie Wykonawcy płatne będzie po przekazaniu Zamawiającemu przedmiotu zamówienia potwierdzone podpisaniem przez obie strony Protokołu odbioru.
3. W celu realizacji zamówienia z wybranym Wykonawcą zostanie zawarta Umowa.
4. Wykonawca zobowiązuje się do zachowania w tajemnicy wszelkich nieupublicznych informacji oraz treści dokumentów dotyczących niniejszego postępowania lub o których uzyskał wiedzę w związku z niniejszym postępowaniem. Obowiązek, o którym mowa w zdaniu poprzednim nie jest ograniczony w czasie.
5. Wykonawca prac będzie w pełni odpowiedzialny za ich przeprowadzenie zgodnie ze sztuką i stanem najnowszej wiedzy, a także zgodnie z obowiązującymi w tym przedmiocie przepisami.
6. Zamawiający nie dopuszcza składania ofert częściowych.
7. Zamawiający nie dopuszcza składania ofert wariantowych.
8. Zamawiający nie dopuszcza możliwości powierzania części lub całości zamówienia podwykonawcom.
9. Warunki płatności za wykonaną usługę – 60 dni od otrzymania faktury VAT

10. Zamawiający zastrzega sobie prawo do odrzucenia oferty z powodu rażąco niskiej ceny w stosunku do przedmiotu zamówienia, tj. gdy cena ofertowa znacznie odbiega od cen rynkowych lub budzi wątpliwości co do możliwości wykonania przedmiotu zamówienia. Zamawiający zwraca się do Wykonawcy o wyjaśnienie dotyczące uwiarygodnienia kalkulacji ceny w celu ustalenia możliwości należytego zrealizowania przedmiotu zamówienia, chyba że jest to oczywiście zbędne.
11. Zamawiający zastrzega sobie prawo do unieważnienia niniejszego postępowania na każdym etapie bez podawania przyczyny, w tym w szczególności w przypadku, gdy:
 - a) nie złożono żadnej oferty niepodlegającej odrzuceniu;
 - b) cena najkorzystniejszej oferty przewyższa kwotę, którą Zamawiający może przeznaczyć na sfinansowanie zamówienia;
 - c) postępowanie obarczone jest niemożliwą do usunięcia wadą uniemożliwiającą zawarcie niepodlegającej unieważnieniu umowy w sprawie zamówienia;
 - d) wystąpiła istotna zmiana okoliczności powodująca, że prowadzenie postępowania lub wykonanie zamówienia nie leży w interesie Zamawiającego, czego nie można było wcześniej przewidzieć.
12. W razie unieważnienia postępowania Oferentom nie przysługują żadne roszczenia względem Zamawiającego.
13. W przypadku oczywistych omyłek w ofercie, które nie powodują istotnych zmian w jej treści, dopuszcza się ich poprawienie i niezwłoczne zawiadomienie o tym Wykonawcy. Zamawiający może odstąpić od poprawienia omyłek oraz wzywania do uzupełnienia i wyjaśniania ofert, o ile nie będzie to miało wpływu na wybór najkorzystniejszej oferty.
14. W przypadku, gdy Wykonawca, którego oferta została wybrana, uchyla się od zawarcia Umowy, Zamawiający może wybrać ofertę najkorzystniejszą spośród pozostałych ofert.
15. Zamawiający zastrzega sobie prawo do ustnych lub pisemnych negocjacji ceny z Wykonawcami.
16. Powiadomienie o wyborze oferty jako najkorzystniejszej nie oznacza jej przyjęcia. Warunki, na których jest dokonywany zakup, są potwierdzane poprzez podpisanie Umowy z Wykonawcą lub złożeniem Zamówienia. Zamawiający ma prawo nie podpisać Umowy z Wykonawcą, którego oferta była najkorzystniejsza, bądź nie złożyć u niego podpisanego Zamówienia.
17. Zamawiający zastrzega możliwość naliczenia kar umownych w wysokości 0,5% wartości umowy za każdy rozpoczęty dzień opóźnienia.
18. Zamawiający zastrzega możliwość dokonywania zmian, w tym co do wydłużenia lub skrócenia terminu realizacji zamówienia, w Umowie zawartej z Wykonawcą, który zostanie wybrany w wyniku przeprowadzonego postępowania. Ewentualne zmiany zapisów Umowy będą zawierane w formie pisemnego aneksu, a ponadto będą mogły być wprowadzane w szczególności z powodu:
 - wystąpienia uzasadnionych zmian w zakresie i sposobie wykonywania przedmiotu zamówienia, w tym zlecenia wykonania robót dodatkowych lub zamienionych;
 - wystąpienia obiektywnych przyczyn niezależnych od Zamawiającego i Wykonawcy mających wpływ na przedmiot Umowy;
 - wystąpienia okoliczności będących wynikiem działania siły wyższej;
 - w przypadku przedłużania się procedur administracyjnych ponad okresy wskazane w odpowiednich przepisach prawa z przyczyn niezależnych od Stron;
 - zmiany przepisów prawa;
 - zmian w umowie o dofinansowanie, jakie Zamawiający zawarze z Instytucją Pośredniczącą, tj. Narodowym Centrum Nauki;
 - rozwiązania umowy o dofinansowanie zawartej z Narodowym Centrum Nauki zgodnie z trybem i warunkami opisanymi w niniejszej umowie;
 - zmiany terminu realizacji przedmiotu zamówienia na żądanie Zamawiającego lub z przyczyn niezależnych lub usprawiedliwionych przez Wykonawcę;
 - zmiany terminu płatności
 - aktualizacji danych Wykonawcy i Zamawiającego poprzez: zmianę nazwy firmy, zmianę adresu siedziby, zmianę formy prawnej itp.(jeśli dotyczy)

19. Składając ofertę w postępowaniu Wykonawca oświadcza, że zarówno on jak i jego reprezentanci oraz jego beneficjenci rzeczywiście w rozumieniu ustawy z dnia 01.03.2018 r. o przeciwdziałaniu praniu pieniędzy oraz finansowaniu terroryzmu (Dz. U. z 2020 r. poz. 971 ze zm.) nie są objęci sankcjami gospodarczymi, a także przyjmuje do wiadomości, że przed podpisaniem Umowy zostanie przeprowadzona weryfikacja pod kątem obecności na ogólnodostępnych listach sankcyjnych.
20. Składając ofertę w postępowaniu Wykonawca oświadcza, że zobowiązuje się przestrzegać wszelkich obowiązujących przepisów prawa dotyczących przeciwdziałania, zwalczania i reagowania na podejrzewane lub rzeczywiste zachowania korupcyjne, a także, że zapoznał się z Polityką Antykorupcyjną Grupy Kapitałowej KGHM Polska Miedź S.A., Kodeksem Etyki Grupy Kapitałowej KGHM Polska Miedź S.A. dostępnymi na stronie <https://kg hm.com/pl/przetargi/klauzula-antykorupcyjna> oraz klauzulą antykorupcyjną KGHM CUPRUM sp. z o.o. - CBR dostępną na stronie, <https://kg hmcuprum.com/wp-content/uploads/2024/12/klauzula-antykorupcyjna-kg hm-cuprum-sp-z-oo-cbr.pdf>, która będzie wiążąca dla stron.
21. W sprawach nieuregulowanych postanowieniami niniejszego Zapytania stosuje się przepisy Kodeksu cywilnego.

XV. KLAUZULA INFORMACYJNA O PRZETWARZANIU PRZEZ ZAMAWIAJĄCEGO DANYCH OSOBOWYCH ZGODNIE Z ART. 13 RODO STOSOWANA PRZEZ ZAMAWIAJĄCEGO W CELU ZWIĄZANYM Z PRZEPROWADZENIEM POSTĘPOWANIA O UDZIELENIE ZAMÓWIENIA W TRYBIE ZAPYTANIA OFERTOWEGO

Klauzula informacyjna KGHM CUPRUM sp. z o.o. Centrum Badawczo-Rozwojowe dla Wykonawców jest dostępna na stronie:
<https://kg hmcuprum.com/wp-content/uploads/2023/07/klauzula-informacyjna-dla-naszyc h-contrahentow-i-ich-pracownikow.pdf>

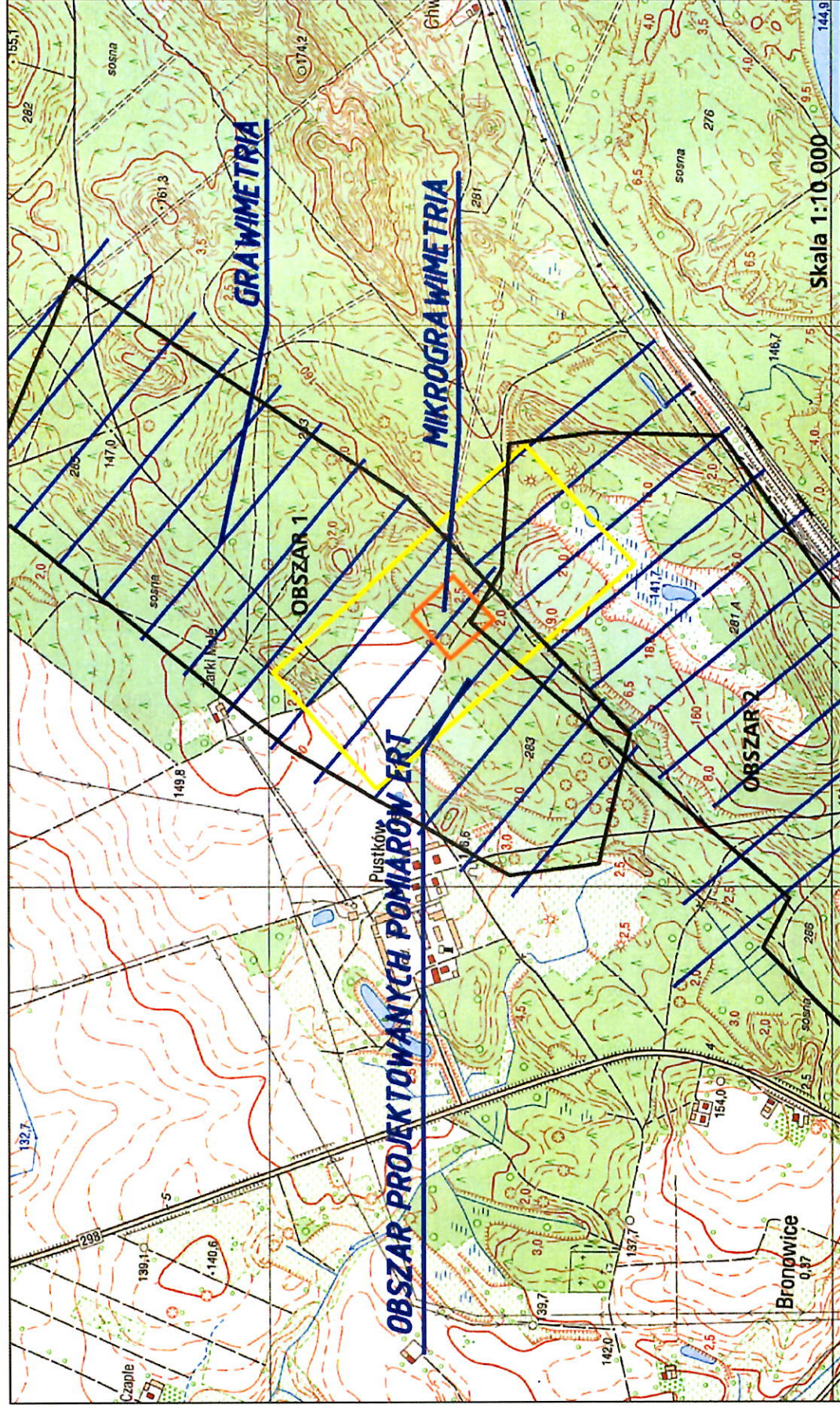
ZAŁĄCZNIKI:

- Załącznik nr 1 – Mapa podglądowa terenu
- Załącznik nr 2 – Formularz ofertowy
- Załącznik nr 3 – Oświadczenie o braku powiązań kapitałowych i osobowych z Zamawiającym

Kierownik
 Działu Zakupów

 Alicja Niedziela

Załącznik nr 1 do Zapytania ofertowego nr DZ/04/03/2025



- Granice obszarów badawczych
- Obszar projektowanych badań
- Wykonane profile grawimetryczne
- Obszar wykonanych pomiarów mikrograwimetrycznych (Obszar 1.1.)

h

Załącznik nr 2 do Zapytania ofertowego nr DZ/04/03/2025

Nazwa oferenta	
Adres oferenta	
NIP	
Tel.	
E-mail:	
Osoba do kontaktu	
Nr rachunku bankowego do zapłaty	

ZAMAWIAJĄCY:
KGHM CUPRUM Sp. z o.o.
Centrum Badawczo -Rozwojowe
Gen. Władysława Sikorskiego 2-8,
53-659 Wrocław

FORMULARZ OFERTOWY

W odpowiedzi na Zapytanie ofertowe na prace geofizyczne metodą elektrooporową w wariacie tomografii elektrooporowej (ERT)- w ramach projektu NCN OPUS-22: „Geneza i przebieg antropogenicznych i naturalnych deformacji terenu w obszarach pogórnicznych dawnej kopalni węgla brunatnego „Babina” – Etap 2: Wpływ warunków hydrogeologicznych na przebieg deformacji terenów pogórnicznych”, przedstawiam ofertę:

I. PRZEDMIOT ZAMÓWIENIA

Przedmiotem zamówienia jest wykonanie powierzchniowych pomiarów geofizycznych metodą elektrooporową w wariacie tomografii elektrooporowej (ERT) wraz z interpretacją i wykonaniem raportu końcowego. Badania wykonane zostaną w obszarze gminy Trzebiel, obręb Nowe Czaple, powiat żarski w województwie lubuskim oraz w granicach Parku Krajobrazowego Łuk Mużakowa i Lasów Państwowych (nadleśnictwo Lipinki).

Szczegółowy opis przedmiotu zamówienia został określony w Zapytaniu ofertowym nr DZ/04/03/2025 wraz z Załącznikami.

II. CENA I TERMINY OFERTY

Cena podana w ofercie powinna zawierać wszystkie koszty związane z realizacją zamówienia, w tym m.in. koszty takie jak wynagrodzenia, koszty delegacji, koszty noclegów i inne związane z realizacją usługi.

Cena netto za wykonanie całości zamówienia , PLN
Cena brutto za wykonanie całości zamówienia , PLN
w tym podatek VAT w wysokości%
<i>Słownie kwota netto:</i>


Załącznik nr 2 do Zapytania ofertowego nr DZ/04/03/2025

Termin ważności oferty	30 dni
Termin płatności	60 dni od wystawienia faktury VAT
Termin realizacji zamówienia	3 miesiące od dnia podpisania umowy

Ceny jednostkowe dla poszczególnych prac:

Lp.	Profil ERT	Projektowane profile		Cena jednostkowa za 1 km netto [PLN]	Cena netto [PLN]
		Długość profili [km]	Ilość profili		
1	Zasięg rozpoznania 70m p.p.t., rozstaw elektrod pomiarowych 5m	0.585	4
2	Zasięg rozpoznania 30-40m p.p.t., rozstaw elektrod pomiarowych 3m	0.190	14
3	Opracowanie wyników (przetwarzanie, modelowanie, przygotowanie raportu)			
		łącznie długość profili:	5,0 [km]	łącznie cena netto [PLN]

III. DOŚWIADCZENIE
Kryterium 2

Wykaz doświadczenia w usługach geofizycznych w zakresie badania i / lub rozpoznania budowy geologicznej pokładów węgla brunatnych i usług w zakresie wykonywania badań elektrooporowych w obszarach pogórnicznych, zdobytego w okresie ostatnich 10 lat przed upływem terminu składania ofert, a jeżeli okres prowadzenia działalności jest krótszy niż 10, to w tym okresie. Należy wskazać min 3 usługi.

DOŚWIADCZENIE ZA OKRES MIN. 10 LAT	L.P.	NAZWA I ADRES FIRMY DLA KTÓREJ WYKONANO USŁUGĘ	RODZAJ WYKONANEJ USŁUGI (ZAKRES USŁUG)	ROK WYKONANIA USŁUGI
	1.			
	2.			
	3.			

UWAGA : Proszę o załączenie referencji i dokumentów potwierdzających wykonanie w/w usług

IV. WYKAZ OSÓB

Wykaz kadry, która będzie uczestniczyć w realizacji pracy wraz z wyszczególnieniem prac w podobnym zakresie w jakim brali udział w ciągu ostatnich 10 latach. W każdym z punktów A, B i C należy wskazać minimum 3 osoby, z których każda zrealizowała minimum 3 usługi.

Załącznik nr 2 do Zapytania ofertowego nr DZ/04/03/2025

Zamawiający dopuszcza wskazanie tej samej osoby/osób w każdym zestawieniu w pkt. A, B i C pod warunkiem spełnienia przez tę osobę/osoby wymagań określonych w ww. punktach.

L.P.	IMIĘ I NAZWISKO OSOBY WYZNACZONEJ DO REALIZACJI ZADANIA	SZCZEGÓŁOWY ZAKRES PRAC ZGODNYCH Z WYMOGAMI ZAPYTANIA OFEROWEGO	ROK WYKONYWANIA PRACY
A. osoby pełniące dozór nad pracami w zakresie akwizycji, przetwarzania i interpretacji danych posiadające doświadczenie w wykonaniu prac związanych z przedmiotem zamówienia			
1.			
2.			
3.			
B. osoby obsługujące sprzęt terenowy i pomiarowy posiadające doświadczenie w wykonywaniu prac obejmujących pomiar metodą tomografii elektrooporowej			
1.			
2.			
3.			
C. osoby wykonujące przetwarzanie i interpretację pozyskanych danych posiadające odpowiednie wykształcenie i doświadczenie w wykonywaniu tego typu prac			
1.			
2.			
3.			

V. OŚWIADCZENIA

1. Oświadczam, że:
 - a) posiadam/y uprawnienia do wykonywania określonej działalności lub czynności będących przedmiotem niniejszego zamówienia, jeżeli ustawy nakładają obowiązek posiadania takich uprawnień;
 - b) spełniam/y warunki dotyczące posiadania niezbędnej wiedzy i doświadczenia zdobytego w ciągu ostatnich 10 lat przed upływem składania ofert, a jeżeli okres prowadzenia działalności jest krótszy niż 10 lat, w tym okresie wykonaliśmy minimum trzy usługi geofizyczne w zakresie wykonywania badania i / lub rozpoznania budowy geologicznej pokładów węgla brunatnych i usługi w zakresie wykonywania badań elektrooporowych w obszarach pogórnich.

Na potwierdzenie tego faktu przedstawiam/y powyżej wykaz usług, a także referencje, protokoły odbioru lub inne dokumenty świadczące o wykonanych usługach.
 - c) dysponuję/my odpowiednim potencjałem technicznym i osobami zdolnymi do wykonania zadania tj.:
 - pełniącymi dozór nad pracami z ramienia Wykonawcy w zakresie akwizycji, przetwarzania i interpretacji danych posiadającymi doświadczenie w wykonywaniu min. trzech prac związanych z

Załącznik nr 2 do Zapytania ofertowego nr DZ/04/03/2025

przedmiotem zamówienia, zdobyte w okresie ostatnich 10 lat przez złożeniem oferty. Na potwierdzenie tego faktu przedstawiamy powyżej wykaz min. 3 osób posiadających wymagane doświadczenie.

- obsługującymi sprzęt terenowy i pomiarowy posiadającymi doświadczenie w wykonywaniu minimum trzech prac obejmujących pomiar metodą tomografii elektrooporowej, zdobyte w okresie ostatnich 10 lat przez złożeniem oferty. Na potwierdzenie tego faktu przedstawiamy powyżej wykaz min. 3 osób posiadających wymagane doświadczenie.
- wykonującymi przetwarzanie i interpretację pozyskanych danych posiadającymi odpowiednie wykształcenie i doświadczenie w wykonywaniu minimum trzech tego typu prac. Doświadczenie osób o którym mowa w zdaniu poprzedzającym zostało zdobyte w okresie ostatnich 10 lat przez terminem złożenia oferty. Na potwierdzenie tego faktu przedstawiamy powyżej wykaz min. 3 osób posiadających wymagane doświadczenie.

- d) znajduję/my się w stabilnej i gwarantującej wykonanie przedmiotowego zamówienia sytuacji finansowej i ekonomicznej;
 - e) wobec mojej firmy nie jest prowadzone postępowanie likwidacyjne, upadłościowe i nie pozostaję/my w upadłości;
 - f) nie zalegam/y ze składkami w Urzędzie Skarbowym i ZUS (jeśli dotyczy);
 - g) nie znajduję/my się w sporze sądowym z Zamawiającym oraz nie zostało wydane żadne orzeczenie, z którego wynika, że Zamawiającemu przysługują roszczenia odszkodowawcze w stosunku do Wykonawcy;
2. Przygotowana oferta spełnia wszystkie wymagania wyszczególnione w Zapytaniu ofertowym nr DZ/04/03/2025 z dnia 25.03.2025 r.
 3. Ponoszę odpowiedzialność za prawidłowe, bezszkodowe wykonanie przedmiotu zamówienia.
 4. Zobowiązuję się udzielić gwarancji na okres minimum 12 miesięcy oraz rękojmi na okres 12 miesięcy na przedmiot zamówienia.
 5. Zapoznałem się, w sposób wystarczający i konieczny ze szczegółowym zakresem zamówienia zawartymi w Zapytaniu ofertowym oraz wszystkimi informacjami niezbędnymi do zrealizowania zamówienia, z uwzględnieniem możliwości zadania pytań dotyczących zamówienia. Nieznajomość powyższego stanu nie może być przyczyną dodatkowych roszczeń finansowych.
 6. Zobowiązuję się do zachowania w tajemnicy wszelkich informacji uzyskanych w toku postępowania.
 7. Składając ofertę w postępowaniu oświadczam, że zobowiązuję się przestrzegać wszelkich obowiązujących przepisów prawa dotyczących przeciwdziałania, zwalczania i reagowania na podejrzwane lub rzeczywiste zachowania korupcyjne, a także, że zapoznałem/łam się z Polityką Antykorupcyjną Grupy Kapitałowej KGHM Polska Miedź S.A., Kodeksem Etyki Grupy Kapitałowej KGHM Polska Miedź S.A. dostępnymi na stronie <https://kgm.com/pl/przetargi/klauzula-antykorypcyjna> oraz klauzulą antykorupcyjną KGHM CUPRUM sp. z o.o. - CBR dostępną na stronie <https://kgmcuprum.com/wp-content/uploads/2024/12/klauzula-antykorypcyjna-kgm-cuprum-sp-z-oo-cbr.pdf>, która będzie wiążąca dla stron.
 8. Składając ofertę w postępowaniu oświadczam/y, że zarówno /Wykonawca, jego reprezentanci jak i jego beneficjenci rzeczywiście w rozumieniu ustawy z dnia 01.03.2018 r. o przeciwdziałaniu praniu pieniędzy oraz finansowaniu terroryzmu (Dz. U. z 2020 r. poz. 971 ze zm.) nie są objęci sankcjami gospodarczymi, a także przyjmuje/my do wiadomości, że przed podpisaniem Umowy zostanie przeprowadzona weryfikacja pod kątem obecności na ogólnodostępnych listach sankcyjnych.
 9. Klauzula Informacyjna RODO
Klauzula informacyjna KGHM CUPRUM sp. z o.o. Centrum Badawczo-Rozwojowe dla Dostawców /Wykonawców jest dostępna na stronie:
<https://kgmcuprum.com/wp-content/uploads/2023/07/klauzula-informacyjna-dla-naszyc-kontrahentow-i-ich-pracownikow.pdf>

8

Załącznik nr 2 do Zapytania ofertowego nr DZ/04/03/2025

Oświadczam, że integralną część oferty stanowią następujące Załączniki:

1. Oświadczenie o braku powiązań osobowych i kapitałowych z Zamawiającym – stanowiące Załącznik nr 3
2. Oświadczenie ustanawiające pełnomocnika – dotyczy / nie dotyczy (niepotrzebne skreślić)
3. Referencje wykonanych usług/zrealizowanych zamówień (minimum 3 usługi)
4. Inne.....

.....
Miejscowość, data

.....
Podpis osoby upoważnionej do reprezentacji
Dostawcy/Wykonawcy

*Formularz musi być opatrzony podpisem kwalifikowanym lub podpisem ePuap lub podpisem osobistym przez osobę lub osoby uprawnione do reprezentowania Dostawcy/
Wykonawcy.*

9



Załącznik nr 3 do Zapytania ofertowego nr DZ/04/03/2025

Nazwa oferenta	
Adres oferenta	
NIP	
Tel.	
E-mail:	
Osoba do kontaktu	

ZAMAWIAJĄCY:

KGHM CUPRUM Sp. z o.o.
 Centrum Badawczo - Rozwojowe
 Gen. Władysława Sikorskiego 2-8,
 53-659 Wrocław

Oświadczenie o braku powiązań osobowych lub kapitałowych z Zamawiającym

Oświadczam/y, że Oferent nie jest powiązany osobowo lub kapitałowo z Zamawiającym. Przez powiązania kapitałowe lub osobowe rozumie się wzajemne powiązania między Zamawiającym lub osobami upoważnionymi do zaciągania zobowiązań w imieniu Zamawiającego lub osobami wykonującymi w imieniu Zamawiającego czynności związane z przygotowaniem i przeprowadzaniem procedury wyboru Oferenta,

a Oferentem, polegające w szczególności na:

- a) uczestniczeniu w spółce, jako wspólnik spółki cywilnej lub spółki osobowej,
- b) posiadaniu co najmniej 10% udziałów lub akcji, o ile niższy próg nie wynika z przepisów prawa,
- c) pełnieniu funkcji członka organu nadzorczego lub zarządzającego, prokurenta, pełnomocnika,
- d) pozostawaniu w związku małżeńskim, w stosunku pokrewieństwa lub powinowactwa w linii prostej, pokrewieństwa drugiego stopnia lub powinowactwa drugiego stopnia w linii bocznej lub w stosunku przysposobienia, opieki lub kurateli.

.....
 Miejscowość, data

.....
 Podpis osoby upoważnionej